

#### Klynge pakken: Medicingennemgang og seponering

##### **Dipyridamol** (Persantin Retard, Asasantin Retard)

5. Vælg de seneste 2 år
9. Vælg B01AC30 og B01AC07

##### **Hurtigtvirkende opioider**

5. Vælg de seneste 2 år
9. Vælg N02A, se herefter på de relevante lægemiddelformer (fx tabletter)

##### **Antidepressiva**

5. Vælg de seneste 2 år
9. Vælg N06AB og N06AX

##### **NSAID**

5. Vælg de seneste 2 år
9. Vælg M01A, se herefter på patienter med fast forbrug, start med de ældste

#### Klynge pakken: Afhængighedsskabende medicin

##### **Smerteplastre**

5. Vælg de seneste 2 år
9. Vælg N02AB03 og N02AE01

##### **Hurtigtvirkende opioider**

5. Vælg de seneste 2 år
9. Vælg N02A, se herefter på de relevante lægemiddelformer (fx tabletter)

##### **NSAID**

5. Vælg de seneste 2 år
9. Vælg M01A, se herefter på patienter med fast forbrug, start med de ældste

#### Klynge pakken: Spirometri

##### **Steroid til inhalation**

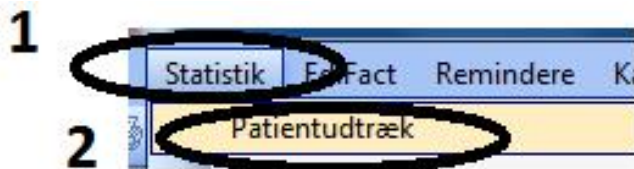
5. Vælg de seneste 2 år
  9. Vælg R03BA og R03AK
- \* Under stamdatafiltre kan alder tilføjes

# A-Data vejledning til fremsøgning af patienter

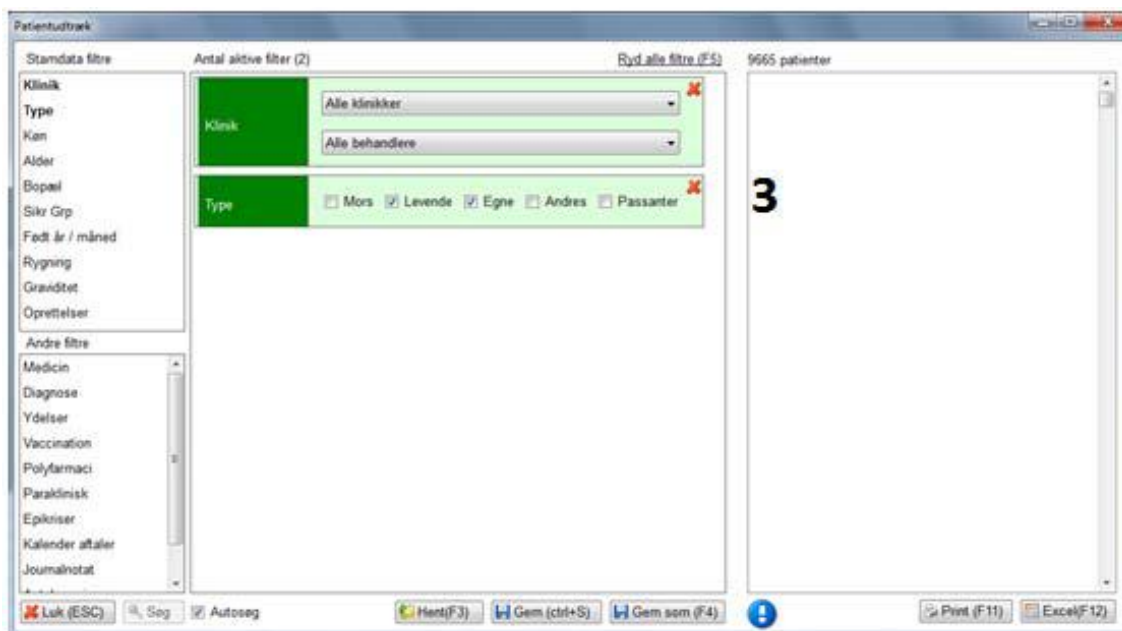
Vejledningen beskriver med tekst og skærmdumps (med talangivelse), hvordan du kan fremsøge dine patienter. **Tallene** nedenfor refererer direkte til skærmdumps på de følgende sider og angiver, hvilke felter der skal udfyldes inden søgning i hver enkelt pakke

Sådan gør du, når du skal fremsøge dine patienter (se skærmbilleder på de følgende sider:

1. Vælg "Statistik"
2. Vælg "Patientudtræk"



3. Marker "Levende" og "egne" i "Type"



#### 4. Vælg filtre.

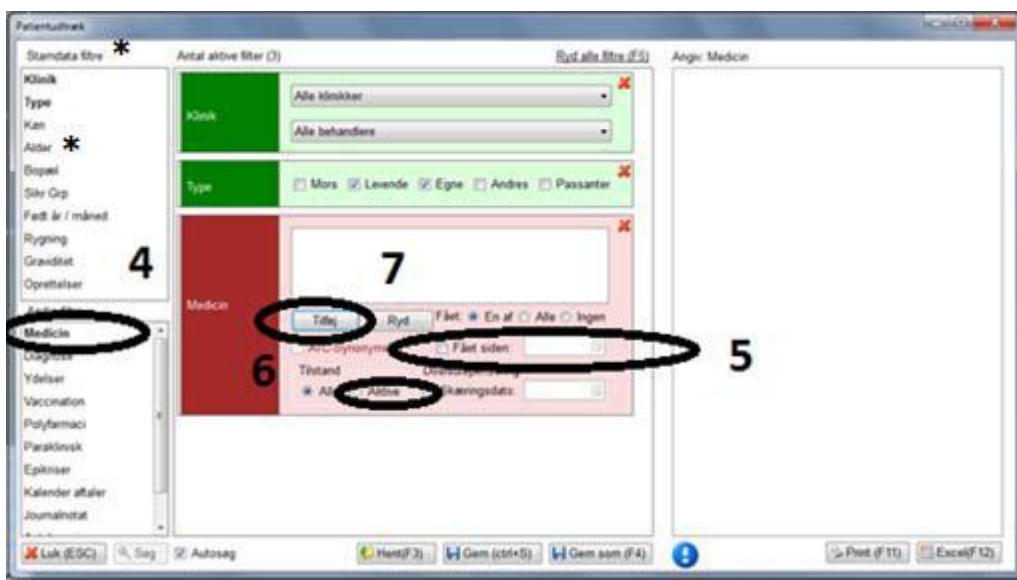
Under "Stamdatafilter" – se \* kan alder vælges (intet skærdump vist).

Under "Andre filtre" kan "Medicin" vælges. Filteret "Medicin" vises nu i midterste kolonne

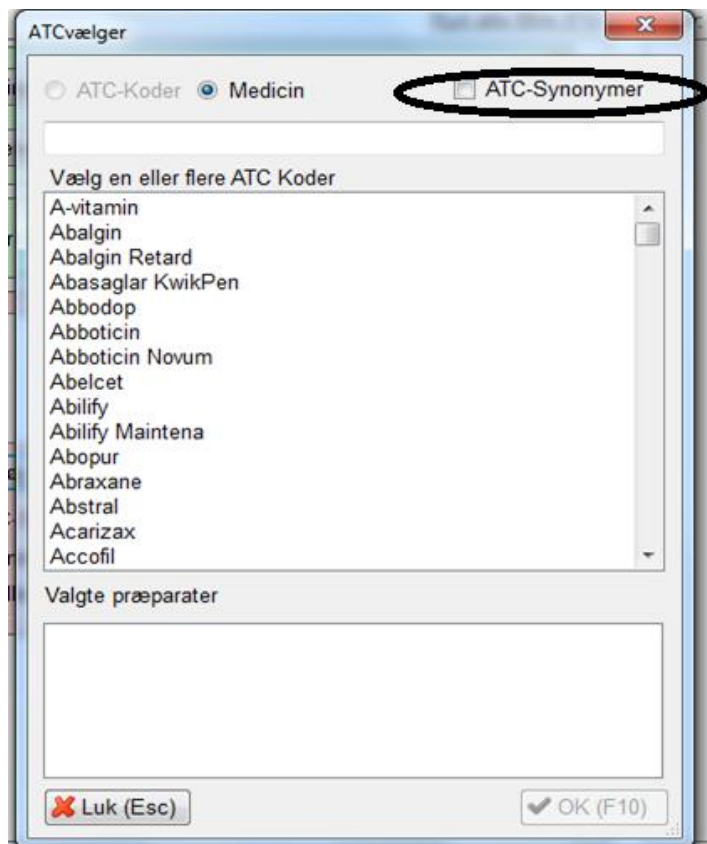
5. Vælg "Fået siden" og angiv en dato

6. Marker "Aktive" i "Tilstand"

7. Vælg "Tilføj"



## 8. Marker "ATC-synonymer"

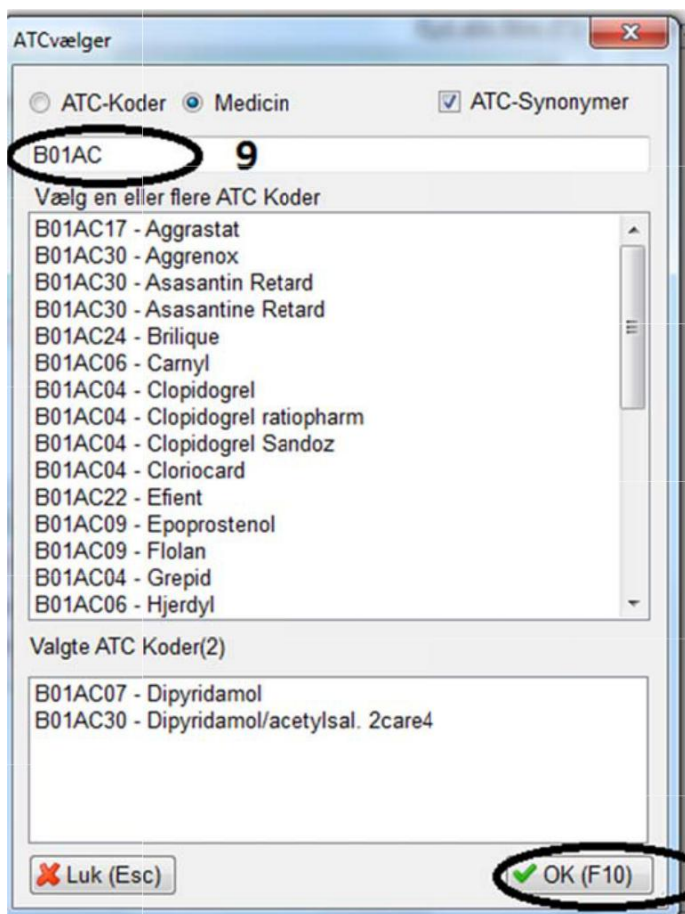


8

9. Skriv ønsket- ATC koder og dobbeltklik på denne i rullemenuen.

Det er muligt at søge på flere ATC-koder på samme tid

10. Vælg "OK" for at starte søgningen.



10

## 11. Patientlisten vises i højre kolonne. Vælg hvordan du vil have patientlisten præsenteret, print eller excel

11

Ved yderligere spørgsmål kan du kontakte Regionens datakonsulenter eller dit systemhus.